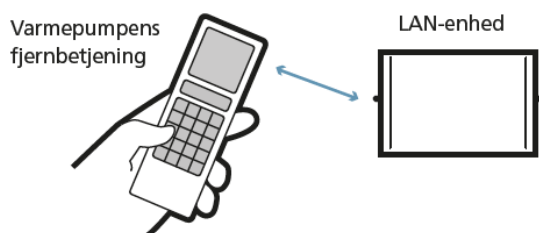


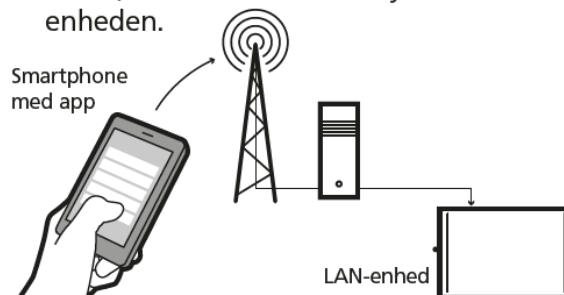
Sådan bruger du Proforts LAN-enhed til at styre din varmepumpe vha. smartphone-app.



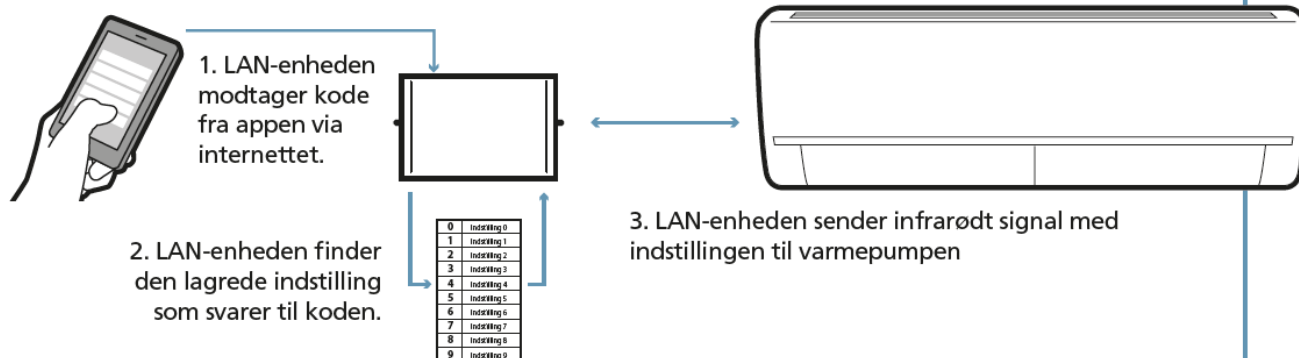
- 1** LAN-enheden kan optage og lagre signaler fra varmepumpens fjernbetjening.



- 2** Du kan styre LAN-enheden fra din smartphone-app. Appen sender besked til vores server, der via internettet styrer LAN-enheden.



- 3** Når LAN-enheden er indstillet, fungerer systemet således:



På de næste sider gennemgår vi, hvordan du monterer og konfigurerer LAN-enheden og hvordan du bruger smartphone-appen til at styre varmepumpen.

Proforts LAN-enhed har flere funktioner end der her er beskrevet. Se hjemmesiden for mere www.profort.com.

QUICKGUIDE

1. Tilslut enheden til internettet:

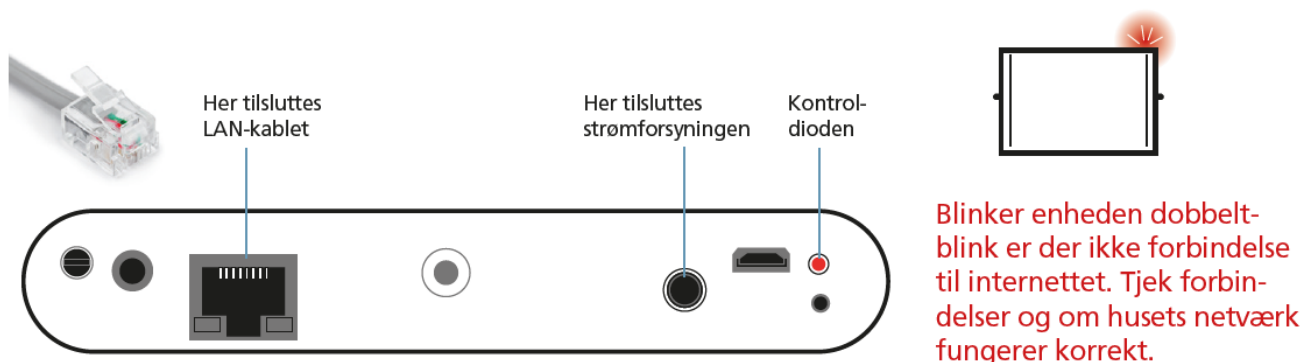
Enheden kobles til husets computernetværk med et alm. LAN-kabel. Når enheden har adgang til internettet opretter den automatisk forbindelse til Proforts server

2. Tilslut enheden til strøm:

2.1 Monter strømforsyningen og tænd for strømmen til LAN-enheden.

2.2 Den røde kontrol-diode lyser i cirka 20 sekunder

2.3 Derefter vil kontrol-dioden blinke med et enkelt blink hvert 2. sekund. Det viser at LAN-enheden er klar og fungerer korrekt.



3. Konfigurer enheden med masterView:

Registrer dig som bruger på setup.masterview.dk. Opret LAN-enheden under fanen 'opret eksisterende' med det 'ID' som findes på bagsiden af enheden fx 'ID012345'.

The screenshot shows the 'masterView opsætning' web interface. The main content area is titled 'Vælg den model du har.' and contains a form for creating a device. The form has the following fields:

GSM nummer	Pass	Beskrivelse	EnhedsType
012345	1234	multiGuard LAN styring	multiGuard Remote LAN

Below this is a warning: "Benyttes kun hvis APN er forskellig fra 'Internet'." with a PDF icon.

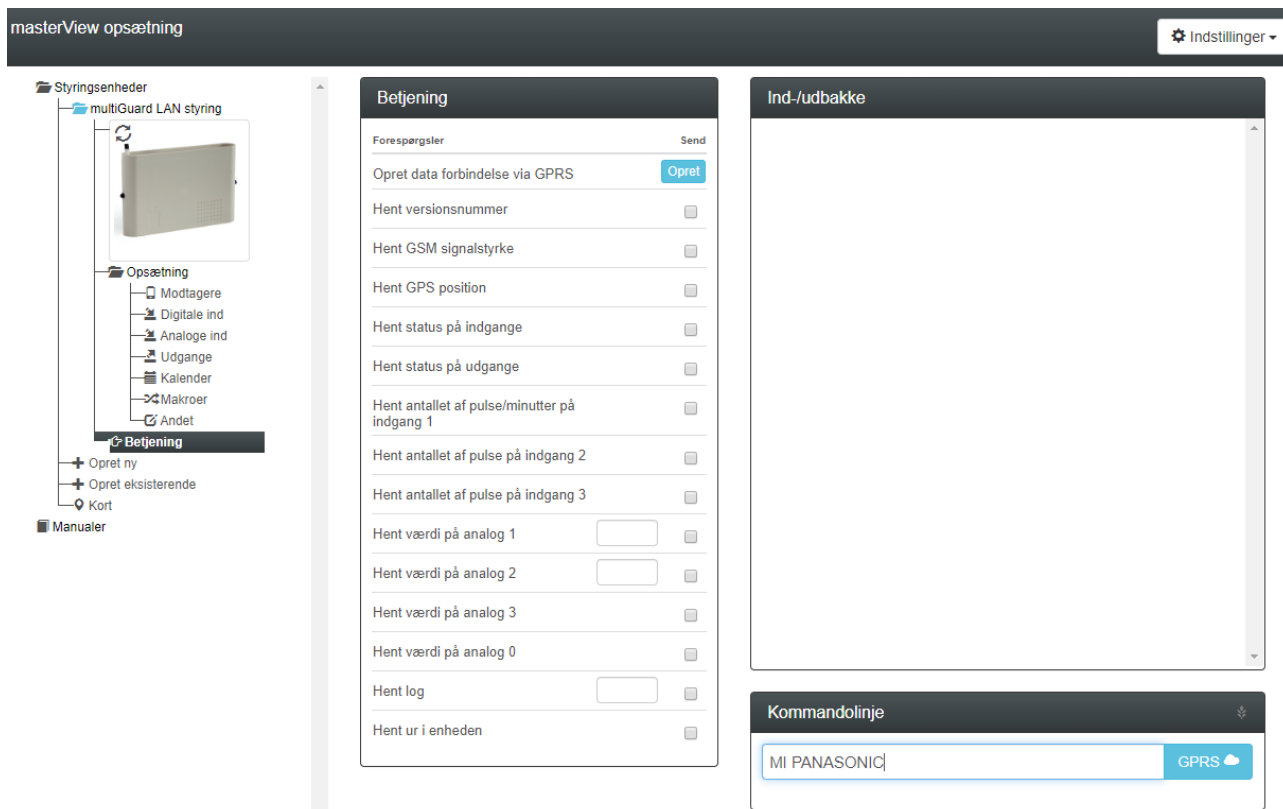
Teleselskab	APN	APN bruger	APN koderod	Brugernavn på internet
Ikke på listen	internet			id012345

Buttons for 'APN' and 'Gem' are visible at the bottom of the form.

Indtast '012345' i feltet 'GSM nummer' og angiv en passende beskrivelse for enheden. Feltet 'Brugernavn på internettet' bliver automatisk udfyldt med 'ID012345'.

Afslut med 'Gem'.

Under fanen 'Betjening' på kommandolinjen skrives 'MI PANASONIC' eller det navn/mærke varmpumpen har.

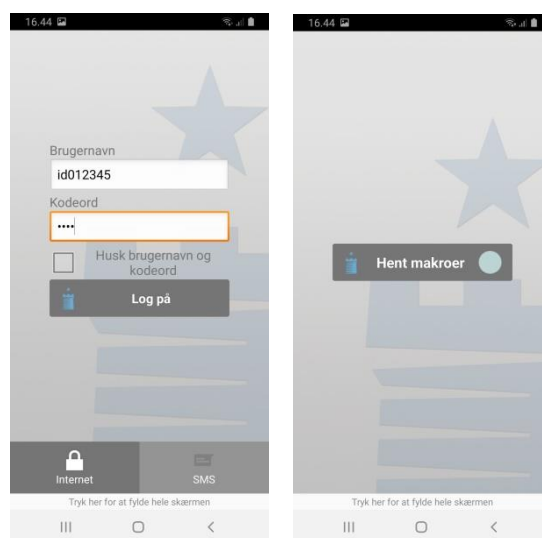


Vent på svar fra enheden 'OK>> MI PANASONIC'.

4. Hent Profort's app på f.eks. App-store (IOS) eller på www.profort.com (Android)

Alternativt, brug mobilens browser og kald: www.multiguard.dk/m

Log på med Bruger = id012345, Kodeord = 1234.



QUICKGUIDE

Log ind med f.eks. brugernavn 'ID012345' og adgangskode '1234'. Tryk på 'Hent makroer'. Alle varmepumpens funktioner er nu tilgængelige på appen.

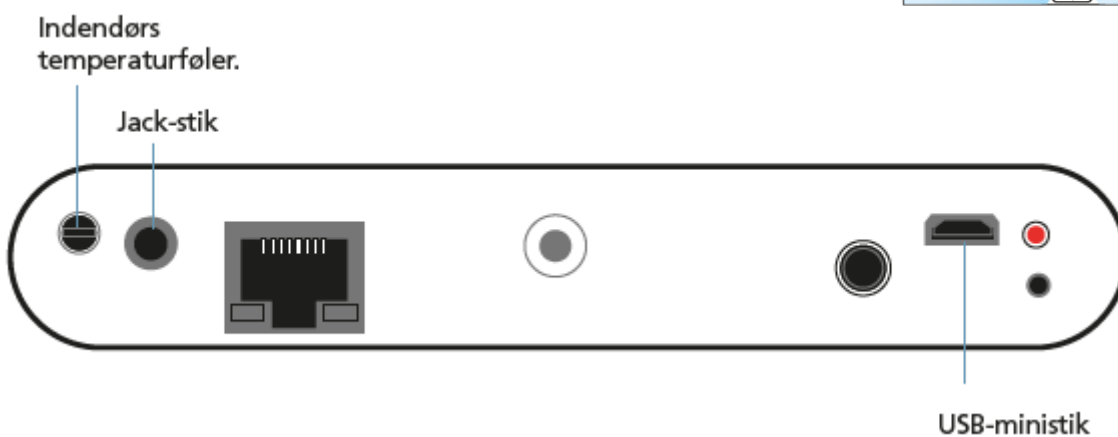
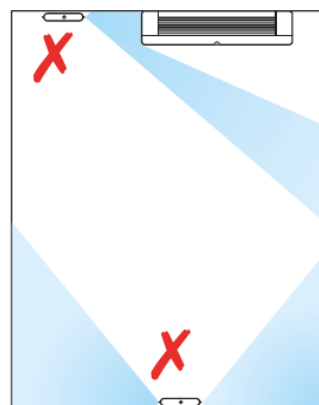
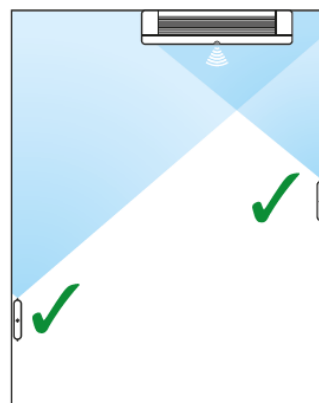
5. Placer LAN-enheden korrekt

Varmepumpen modtager infrarøde signaler fra LAN-enheden, præcis på samme måde som et fjernsyn modtager signaler fra sin fjernbetjening. Det er derfor vigtigt at LAN-enheden er placeret så varmepumpen kan "se" LAN-enhedens IR-dioder.

1. Anbring LAN-enheden i synlig afstand og max 5 meter fra varmepumpen.
Sørg for at det er et sted, hvor det er muligt at forbinde enheden både til strøm og computernetværk.
2. Én af de to ir-dioder skal pege imod varmepumpen.
3. Test placeringen ved at se om varmepumpen reagerer, når den aktiveres fra appen.

Som ekstraudstyr kan du få en IR-svanehals eller et IR-kabel så der er flere muligheder for at placere LAN-enheden, så den kan "se" varmepumpens IR-modtager.

4. Når du er sikker på, at LAN-enheden kan kommunikere med varmepumpen, monterer du den fast på væg eller loft.



Svanehals til IR-diode.
Kan LAN-enheden ikke placeres så dens indbyggede IR-dioder kan "se" varmepumpen giver forlængerkablet flere muligheder.



Udendørs temperaturføler.
Så kan du følge med i hvor meget der er behov for at skrue op og ned for varmen.



Forlænger til IR-diode.
Som ovenstående – blot længere.