

Vejledning

Installation, programmering og brug af fjernaflæst vandmåler

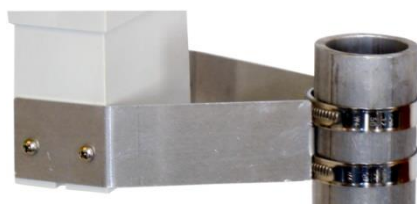
- Ved SMS eller APP fjernaflæses nedbørsmængde siden sidste nulstilling.
- Automatisk målerstand pr døgn eller pr uge.

1. Installation

- Målerenheden monteres fri af forstyrrende bevoksning og bygninger
- Målerenden monteres i lod og vatter på en egnet stolpe vha. medfølgende montagebeslag
- kabel tilsluttes på terminal 1 og 2 – Brydekontakt eller 3 og 4 Sluttekontakt
- Regnmåleren er kalibreret fra fabrik ved 5 skevipninger pr mm nedbør.

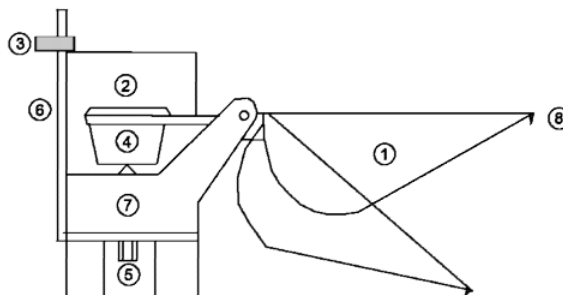


Option- rørbeslag



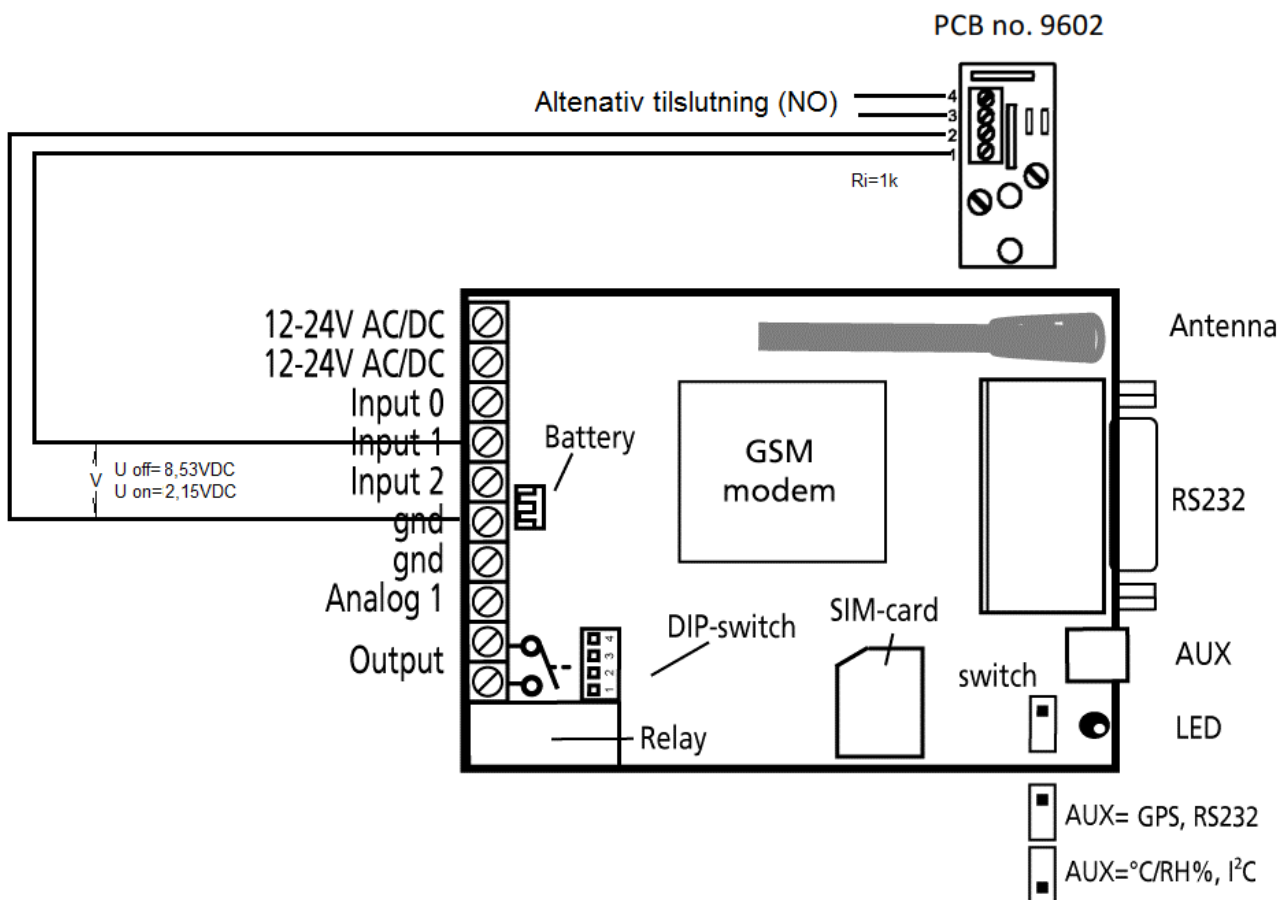
2. Målemekanisme

1. Selvtømmende målebæger
2. Printkort med 2 stk REED kontakter (NO+NC)
3. Monteringsskrue
4. Magnet
5. Justeringsskrue (plumberet)
6. Fixtur
7. Åg
- 8 Drypnæse



2. Elektrisk tilslutning

Her i eksemplet vist med et Profort multiGuard DIN4 GSM alarmmodem



- Tilslut signalkabel mellem regnmålerens signalkontakt 1/2 og GSM modem's klemme gnd/Input1

3. Modtager programmering:

- A. Opret enheden ved dets eget mobilnummer samt evt ID tekst
- B. Alarmmodtagere lægges ind for modtagelse af daglige eller ugentlige målerstande

4. Programmering af indgange:

- A. Vælg indgang 1 som "Pulse"
- B. Skriv VANDMÅLER 5 PULSER=1MM for indgang 1
- C. Vælg "Id & tekst" for Send kun alarm hvis tekst er oprettet

5. Programmering af Makroer

Makronavn	Kommandoer
0 A MÅLERSTAND	C1 R
1 B AUTO DAGLIG	P#;TS D 0600 <MA;C1 N>
2 C AUTO UGENTLIG	P#;TS M 0600 <MA;C1 N>
3 D NULSTIL VANDMÅLE	P#;C1 N

- Programmer Makro nr 0 ved Makroen **MÅLERSTAND** og kommandoen **C1 R** for forespørgsel på værdien for digital indgangs tæller nr.: 1
- Programmer Makro nr 1 ved Makroen **AUTO DAGLIG** og kommandoen **P#;TS D 0600 <MA;C1 N>** for sletning af kalenderindhold, daglig forespørgsel (kl 6:00) på værdien for digital indgangs tæller nr.1
- Programmer Makro nr 2 ved Makroen **AUTO UGENTLIG** og kommandoen **P#;TS M 0600 <MA;C1 N>** for sletning af kalenderindhold, ugentlig forespørgsel (mandage kl 6:00) på værdien for digital indgangs tæller nr.1
- Programmer Makro nr 3 ved Makroen **NULSTIL VANDMÅLE** og kommandoen **P#;C1 N** for sletning af kalenderindhold og værdien for digital indgangs tæller nr.1

6. Programmering Andet

- Opret ur i enhed (ikke nødvendig i nyere Profort enheder med TELIT/QUECTEL modem)

6. Test opbygning

- Udstyret giver 12 ske-vipninger/pulser pr 2,4mm nedbør, d.v.s. 5 pulser pr 1mm nedbør.

1. Nulstil multiGuard enheden ved SMS beskeden **NULSTIL VANDMÅLE**
2. Afmål 100ml=1 dl postevand i et egnet målerbæger. 1dl svarer til 5mm nedbør
3. Hæld langsomt den udmælte vandmængde i vandmålerens fang-tragt
4. Send SMS besked til multiGuard enhed ved beskeden **MÅLERSTAND** og afvent målerværdien 25 +/-1 retur
Resultat=> 25/5=5mm nedbør
5. Afslut testen ved SMS beskeden **NULSTIL VANDMÅLE** og målestationen er klar til brug

7. Vedligehold

1. Tøm målertragt for blade og andre urenheder
2. Inspicer vanddrænet i bunden, at den opsamlede vand kan passere uhindret igennem hullerne
3. Beskyt målerstation mod frostsprængning ved rensning/overdækning eller hjemtagning til frostfri rum

8. Stk liste

- | | |
|--|--|
| 1 stk. Vandmåler | varenummer 369205 |
| 1 stk. montagebeslag til rør | varenummer 369206 |
| 1 stk. GSM modem multiGuard DIN4 | varenummer 009012 7885100157/54.85.452.045 |
| 1 stk. strømforsyning 230VAC/12V AC/DC eller 230VAC/24V AC/DC min 800mA | |
| 1 stk. montageboks for mG + strømforsyning IP 65 med DIN skinne og 3 stk. PG | varenummer 420205 7812151137/54.85.452.197 |

Anvendelsesområder:

1. Markvanding
2. Planteskoler
3. Sportsarealer
4. Dit projekt

Go fornøjelse og tak for du valgte Profort