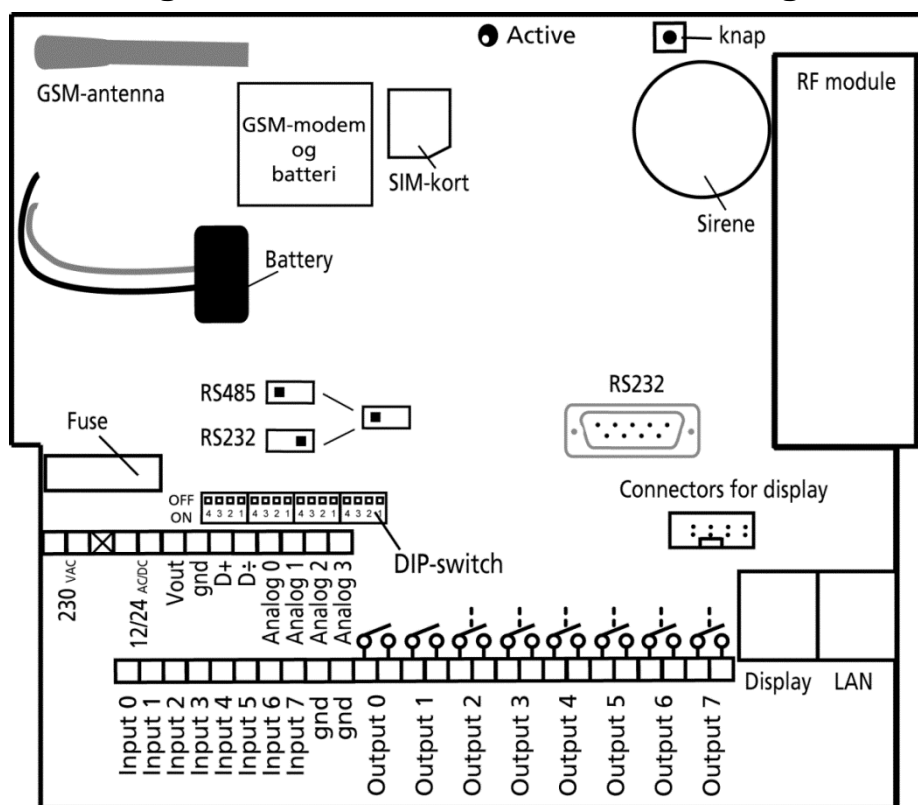




Montering

1. Piccolo Light/multiGuard Master RF kan installeres uden brug af kommunikation via det mobile netværk, men installeres et SIM-kort i enheden, vil man bl.a. kunne få alarmer som sms og email. Samtidig vil det også være muligt, at foretage opsætning og service via Proforts web-portal eller via sin mobiltelefon.
2. Klargør et SIM-kort i en alm. mobiltelefon, så pinkoden er 1234 eller deaktiveret og afprøv om der kan sendes og modtages sms'ere. Monter kortet i enheden. Enheden har nu 1234 som password eller kører uden password. Kortet vendes som vist nedenfor.
3. Monter enheden i nærheden af vagtpersonalet og så højt og frit som muligt (aldrig i et stålkabinet).
4. Tilslut indgange, udgang og strømkabel (230V/12-24V AC/DC) samt evt. et genopladeligt 9V-batteri.
5. Tilslut strømmen. Der lyder et langt 'bip', displayet viser: "BUSY..." Efter ca. 20 sek. lyder 4 'bip'. Displayet viser: "NO ALARMS".

Piccolo Light/multiGuard Master RF indvendigt



DIP-switch for analog indgang

- | | |
|-----------|-------------------------|
| 1 ON: | 0-10 VDC |
| 2 ON: | 0/4-20 mA |
| 3 ON: | PT-100 |
| 4 ON: | Profort temperaturføler |
| Alle OFF: | digital indgang |

Spænding

- | | |
|-------------------|----------------------|
| Udgang: | AC maks. 230 VAC, 6A |
| | DC maks. 30 VDC, 6A |
| Indgang, digital: | maks. 24 VDC |
| | maks. strøm 2 mA |
| Indgang, analog: | maks. 0-10 VDC |

Påtryk kun spænding, når DIP-switch 1 er on, og 2-4 er off

OPSÆTNING

Opsætning med browser via internettet

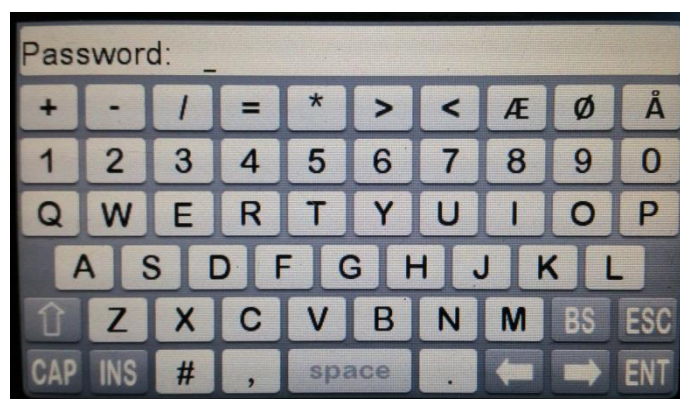
1. Bemærk, at SIM-kort skal være monteret i Piccolo Light/multiGuard Master RF inden opsætning påbegyndes.
2. Åbn en browser på din PC, tablet eller smart phone.
3. Skriv <http://setup.masterview.dk> i adressefeltet (eller login via www.profort.dk). Log ind på portalen eller opret dig som ny bruger. Der kan tilknyttes et ubegrænset antal enheder til hver bruger og flere brugere kan tilknytte de samme enheder.
4. Opret en ny enhed i listen og vælg Piccolo Light eller multiGuard Master RF som enhed. Når du trykker på GEM sender portalen en sms til enheden, der knytter den til Proforts server via mobil data på SIM-kortet. Al yderligere opsætning sendes herefter som data.
5. Udfyld de nødvendige oplysninger og tryk på 'send og gem'. Herefter er enheden klar til drift.

Opstart

Displayet betjenes som en touch screen, dvs. knapperne er på selve skærmen. Til en start trykker man på MENU og ledes videre til et tastatur, hvor der bedes om et kodeord. For at komme tilbage til standby-siden, tryk på ESC (forkortelse af ESCAPE).

1. Login:

For at få adgang til displayets menuer skal du logge ind vha. en adgangskode. Som standard er passwordet 1234. Tryk på MENU - Indtast kodeordet på fire cifre - Tryk ENT (forkortelse af ENTER).

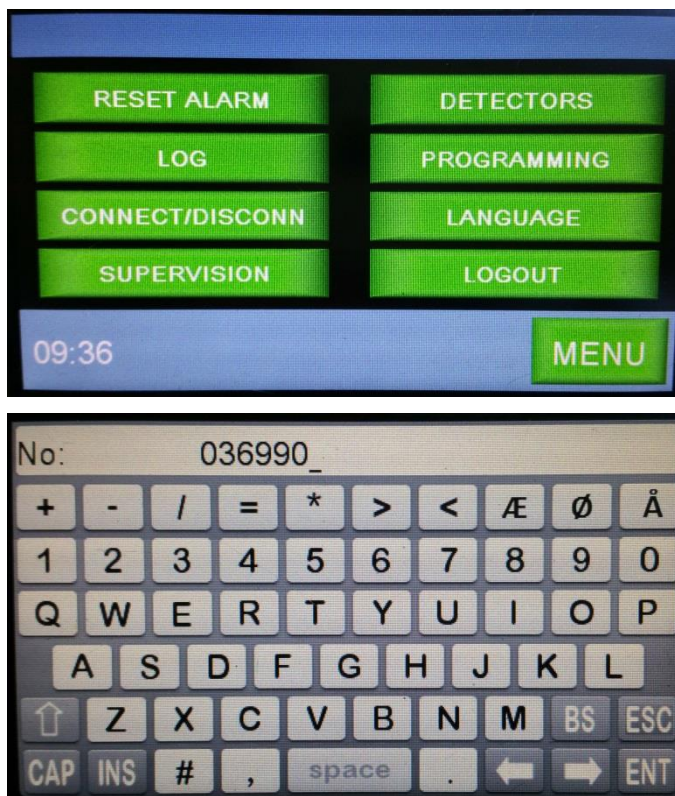


I 'Password: _' er det ikke nødvendigt at taste 1234 første gang man starter op, da enheden allerede kender standard-adgangskoden 1234 i forvejen. Spring videre ved at trykke ENT.

OPSÆTNING

2. Opret en trådløs detektor:

Start detektoren ved at sætte batteri i. Tryk på DETEKTORER i menuen - Tryk på OPRET. Aktiver alarm fra den ønskede detektor. Kontroller, at det er den aktiverede detektors serie-nr. (seks cifre), der figurerer i NR. Er det ikke tilfældet, gentag proceduren.

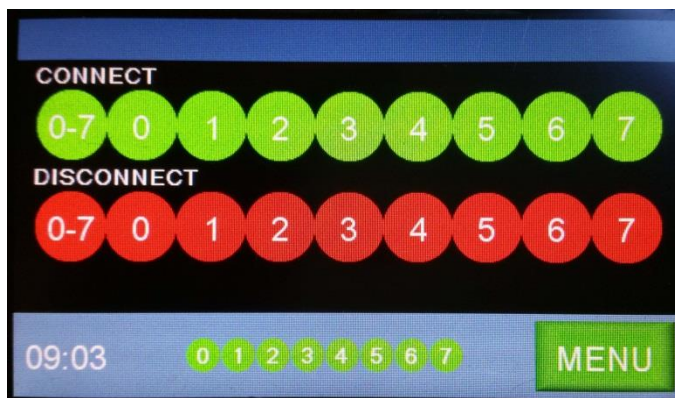


Indtast oplysningerne, der identificerer den enkelte detektor: Monter alle detektorer på de genstande, der skal overvåges.

Jo højere og mere frit de trådløse detektorer placeres, des bedre signalforhold.

3. Til- og frakobling af enheden:

Gå ind i menu 'TIL/FRAKOBLING' og tast på den zone, der skal til- eller frakobles. Tasten på '0-7' vil alle zoner blive til- og frakoblet på én gang. I nederste linje kan man se, hvilke zoner der er aktive.



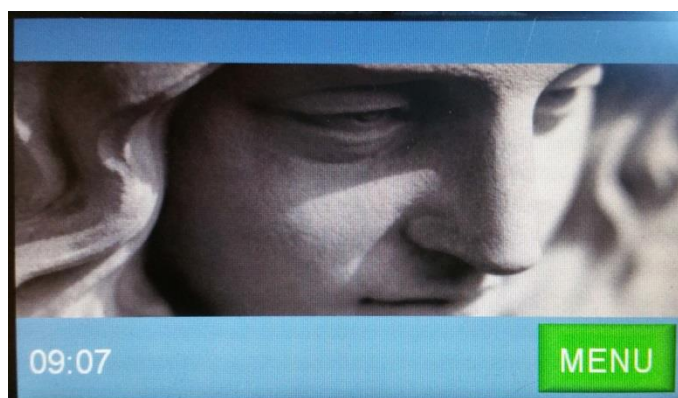
OPSÆTNING

4. Alarm-modtagelse:

Aktiveres en alarm på en detektor, vil der komme en alarm frem i displayet, der viser informationerne på den aktuelle alarm.



Ønsker man at afstille alarmerne ved tryk på 'Menu' efterfulgt af 'Reset alarm', vil hvilebilledet komme frem.

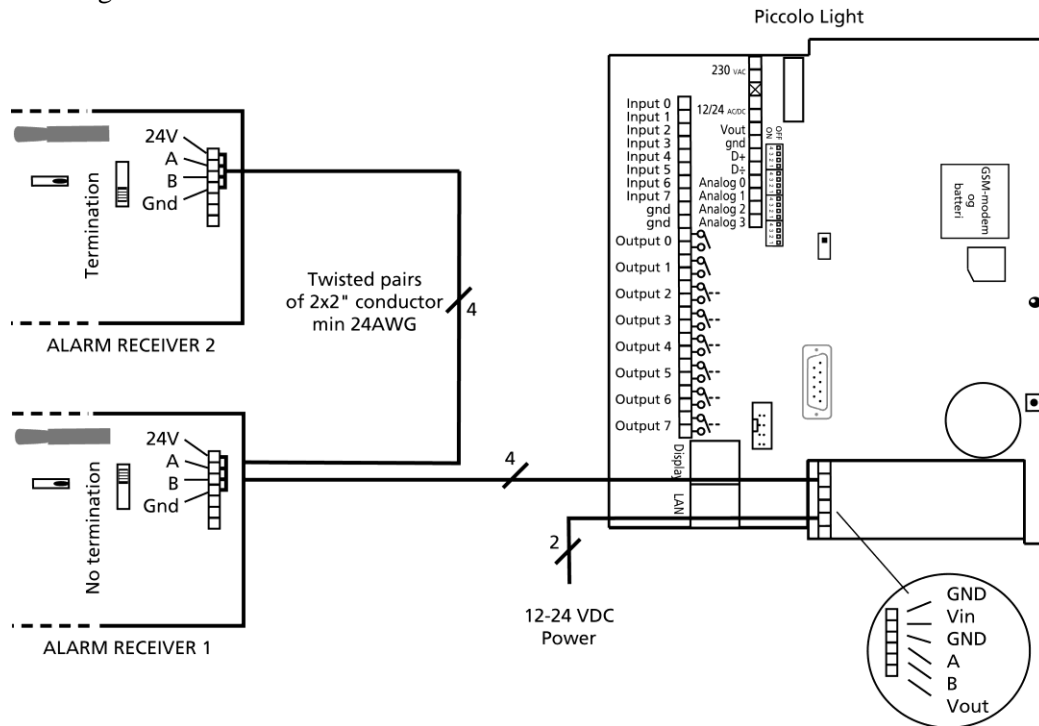


Yderligere hjælp: se manualen på www.profort.dk

OPSÆTNING

Piccolo Light med RS485 interface til eksterne alarmmodtagere

Piccolo Light findes i en udgave med mulighed for eksterne alarmmodtagere. Der kan tilsluttes op til 6 eksterne alarmmodtagere. Disse forbindes som vist nedenfor:



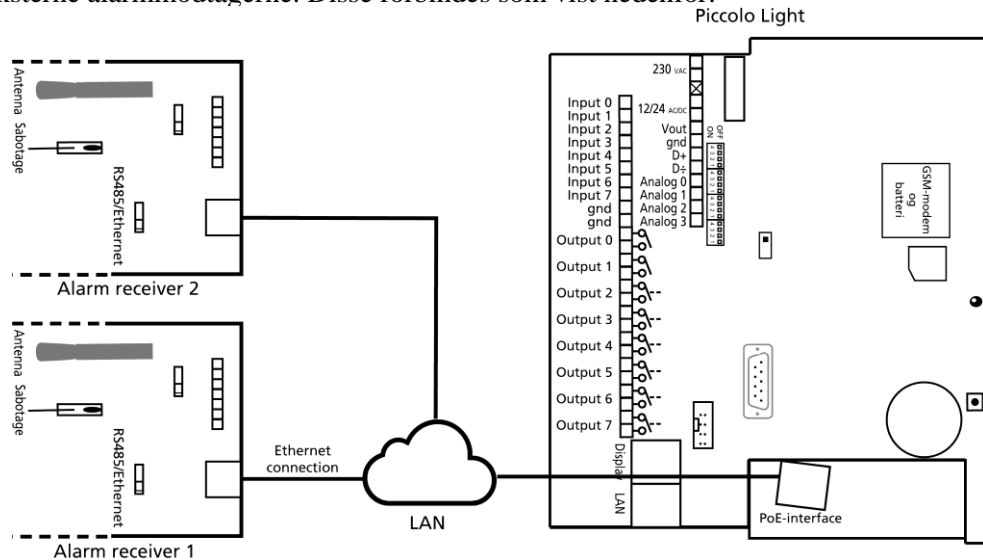
Benyttes eksterne alarmmodtagere i et RS485 bus-system, skal man huske at lave en terminering (modstands-afslutning) på den alarmmodtager, der er længst væk. Dette gøres ved at sætte switchen på printet: Sæt switch i 'Termination'.

Vigtigt!!:

Piccolo Light skal genstartes efter montering af eksterne alarmmodtagere.

Piccolo Light med PoE interface for eksterne alarmmodtagere

Piccolo Light findes i en udgave med mulighed for eksterne alarmmodtagere via PoE interface. Der kan tilsluttes op til 6 eksterne alarmmodtagere. Disse forbindes som vist nedenfor:



OPSÆTNING

Hvis der benyttes eksterne alarmmodtagere i et PoE netværk, husk da at sætte switchen på printet til 'Ethernet'.

Vigtigt!!:

Piccolo Light skal genstartes efter montering af eksterne alarmmodtagere.

Sikre at IP-adressen på PoE enhederne er korrekte. IP-adressen på PoE interface inde i Piccolo Light skal være 'master' og IP-adresserne på de eksterne alarmmodtagere skal svare tilbage til denne.

For korrekt opsætning af dette, følg instruktionerne i vejledningen for 'Piccolo PoE'. PoE interfacet i Piccolo Light skal sættes op som en UDS1100 som beskrevet i dette dokument.

Overvågning af detektorer og alarmmodtagere

Systemet kan sende en advarsel, hvis enheder, der er tilknyttet Piccolo Light, ikke længere kommunikerer med centralen. Det gælder både trådløse detektorer og de eksterne alarmmodtagere. Kommunikation kan stoppe ved for dårligt signal imellem detektor og central eller kabelbrud mellem alarmmodtager og central. Der kan også oprettes overvågning af batteristatus på de trådløse detektorer.

Hvis man ønsker advarsel, skal detektorerne og alarmmodtagere oprettes med serienummer og tekst. Samtidig skal Piccolo Light være programmeret til at afgive besked ved manglende svar fra detektorer og modtagere og ved advarsel for lav batteri.

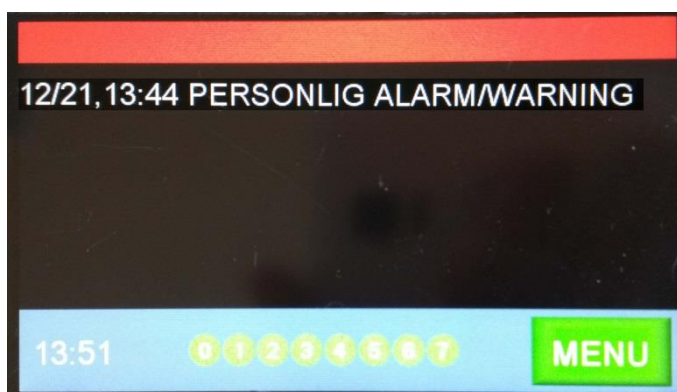
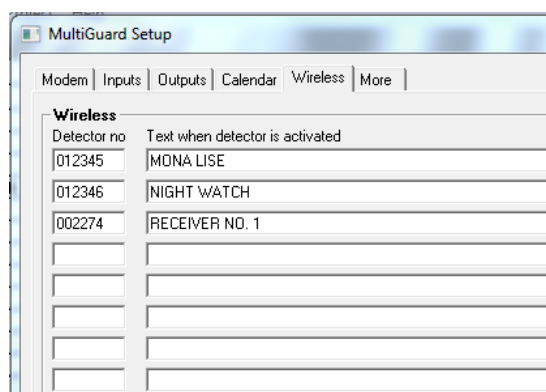
Programmeringen kan gøres via display ved at skrive følgende instruktioner i 'Programmering':

FN (instruktion for overvågning)

FB (instruktion for lav batteriovervågning)

Detektorer og modtagere, der skal kunne afgive alarm og sende fejlbeskeder, skal derfor oprettes i listen over detektorer, som vist i figuren.

Hvis Piccolo Light er opsat til at overvåge de trådløse detektorer og alarmmodtager og ikke har modtaget signaler i 30 minutter, vil Piccolo Light afgive en 'warning' på den aktuelle enhed.



'Warning' vil blive vist i alarmbilledet og gemt i loggen.

SPECIFIKATIONER

Strømforsyning

230V AC min. 0,1A

12-24V AC/DC min 0,5 A

NB! Forsyning må ikke være forbundet til jord.

Forbrug

Ca. 30 mA i hvile (forsynet med 12 V)

5 W forsynet med 230 V

Udgange

Maks. 6 A ved 230V AC

Maks. 6 A ved 35V DC

10VDC forsyning. Max 100 mA.

Indgange, digitale

Maks. 1V, 2 mA (GND)

Min. 18V max 30 V (24V DC)

Indgange, analog

0-10V DC

0/4-24mA

PT-100

Profort temperaturføler (007995)

Trådløse detektorer

Max. antal trådløse detektorer: 126 stk.

Max. antal analoge klima-detektorer: 32 stk.

Serielle forbindelser

RS232 til opsætning eller forbindelse til f.eks. PLC

Modbus til eksterne enheder f.eks. energimålere

Tæller

Maks. 5Hz. med 6 cifre. Programmerbar startværdi. Valgfri alamtærskel med nul-stilling.

Dimension

IP65 vandtæt kasse

215x185x95 mm

Vægt: 950 g.

Temperatur

- 20 °C - +55 °C

Antenne

1 intern antenne til modem

1 intern antenne til RF-signaler (gælder ikke model med RS485 eller PoE interface til eksterne modtagere)

ANDRE PRODUKTER I SERIEN

multiGuard DIN6, 4G (Profort nr. 007950)

- 2 relæudgange
- 4 digitale indgange
- 1 analog indgang
- 230V/12-24V strømforsyning
- 9V genopladeligt backup-batteri (tilkøb)
- Til DIN-skinne montage med seks moduler
- Modbus interface



multiGuard Master IO, 4G (Profort nr. 004973)

- 8 relæudgange
- 8 digitale indgange
- 4 analoge indgange
- 230V/12-24V strømforsyning
- 9V genopladeligt backup-batteri (tilkøb)
- Modbus interface
- IP-65 kasse



multiGuard Technic IO, 4G (Profort nr. 009335)

- 1 relæudgang
- 3 digitale indgange
- 2 analoge indgange
- Tilslutning til eksternt temp/fugt probe (Profort nr. 006310)
- 12V DC strømforsyning (inkludativ)
- 3,6V Li-ion backup-batteri (inkludativ)
- Designboks til vægmontering



IP-65-kasse til multiGuard DIN4/6/9-serien (Profort nr. 420205)

- Vandtæt boks
- DIN-skinne til 4 og 9 moduler
- 3 PG-indgang

