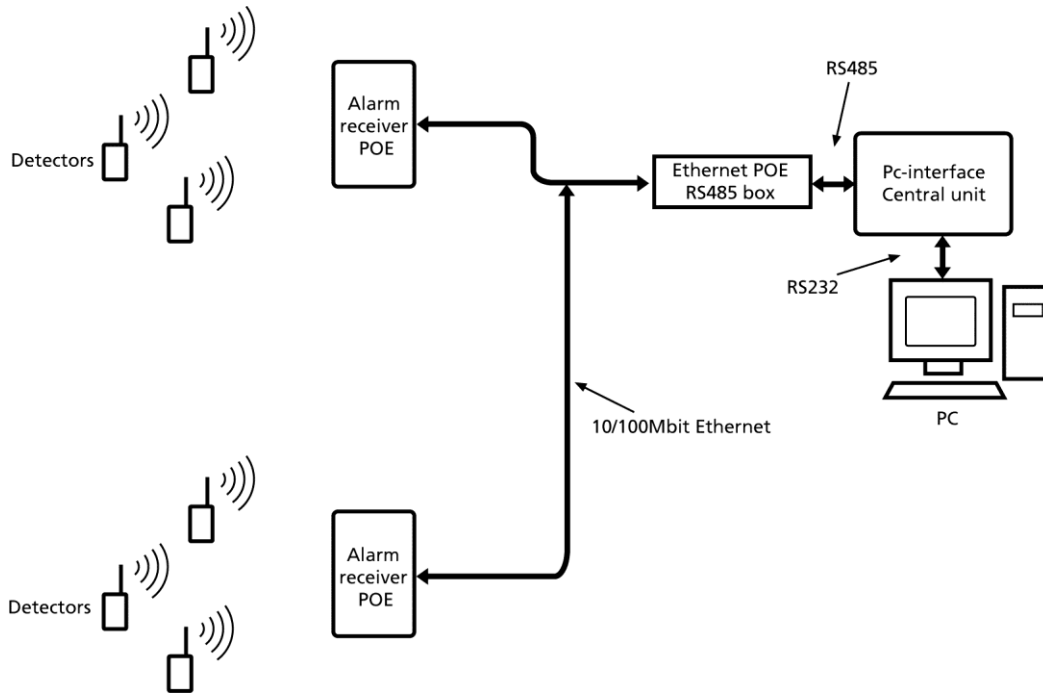


Vejledning: Piccolo med Ethernet POE modtagere:

Piccolo anlægget kan kommunikere med alle sine alarmmodtagere igennem et Ethernet POE netværk. Anlægget opsættes som vist på nedenstående skitse. De enkelte alarmmodtagere skal ikke forsynes fra ekstern forsyning, da de får forsyning fra Ethernet POE.

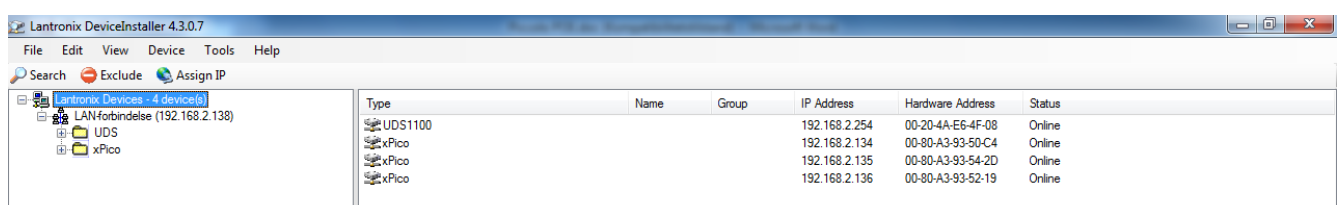


Alle enheder på Ethernet skal have deres egen IP-adresse. Alle enheder er "født" med individuelle IP-adresse.

Alarmmodtager POE er alle forprogrammeret til at fungere i et Piccolo IP-netværk, men nedenfor beskrives opsætningen, hvis det ønskes at ændre IP-adresser eller anden opsætning:

Installér det program, der benyttes til ændring af enhederne på Ethernettet. Programmet er fra Lantronix og kan downloades fra deres hjemmeside www.lantronix.com under navnet DeviceInstaller.

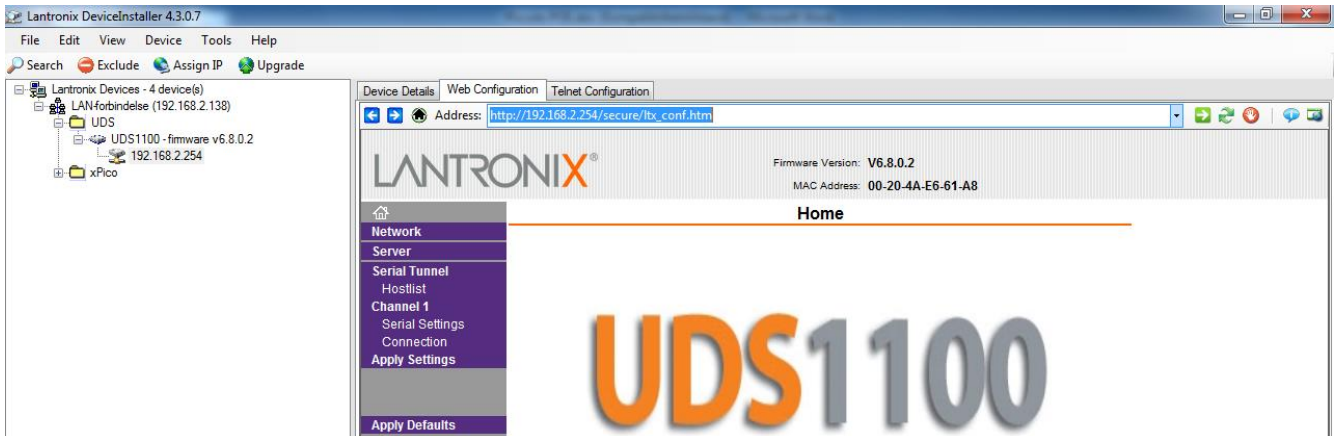
Placér alle alarmmodtager POE og Ethernet POE boks i samme netværk og benyt altid et lukket Ethernet til Piccolo. Iagttag at alle enheder lyser i begge dioder. Start DeviceInstaller og du vil få følgende skærbillede:



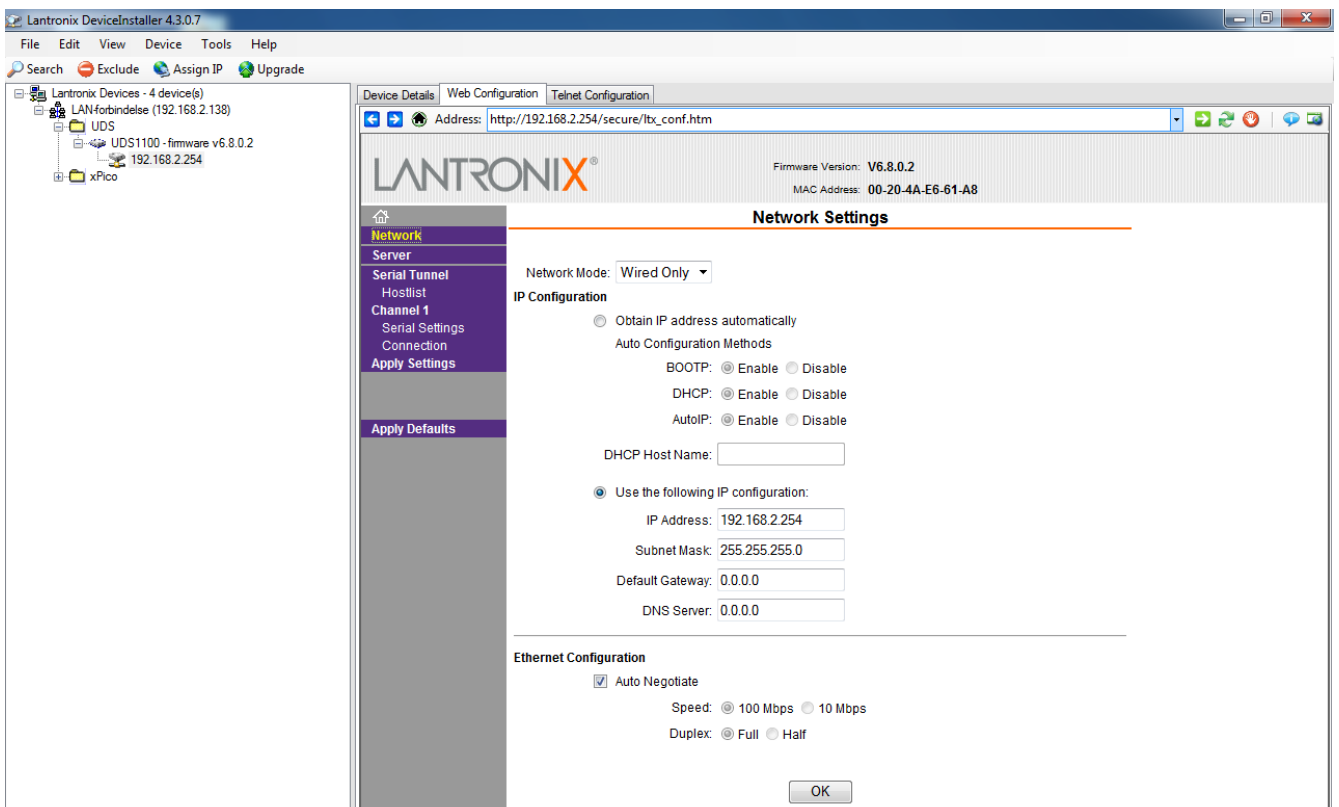
Type	Name	Group	IP Address	Hardware Address	Status
UDS1100			192.168.2.254	00-20-4A-E6-4F-08	Online
xPico			192.168.2.134	00-80-A3-93-50-C4	Online
xPico			192.168.2.135	00-80-A3-93-54-2D	Online
xPico			192.168.2.136	00-80-A3-93-52-19	Online

I dette eksempel finder programmet den enhed, der sidder i forbindelse med PC-interfacet (UDS1100) og 3 alarmmodtagere POE.

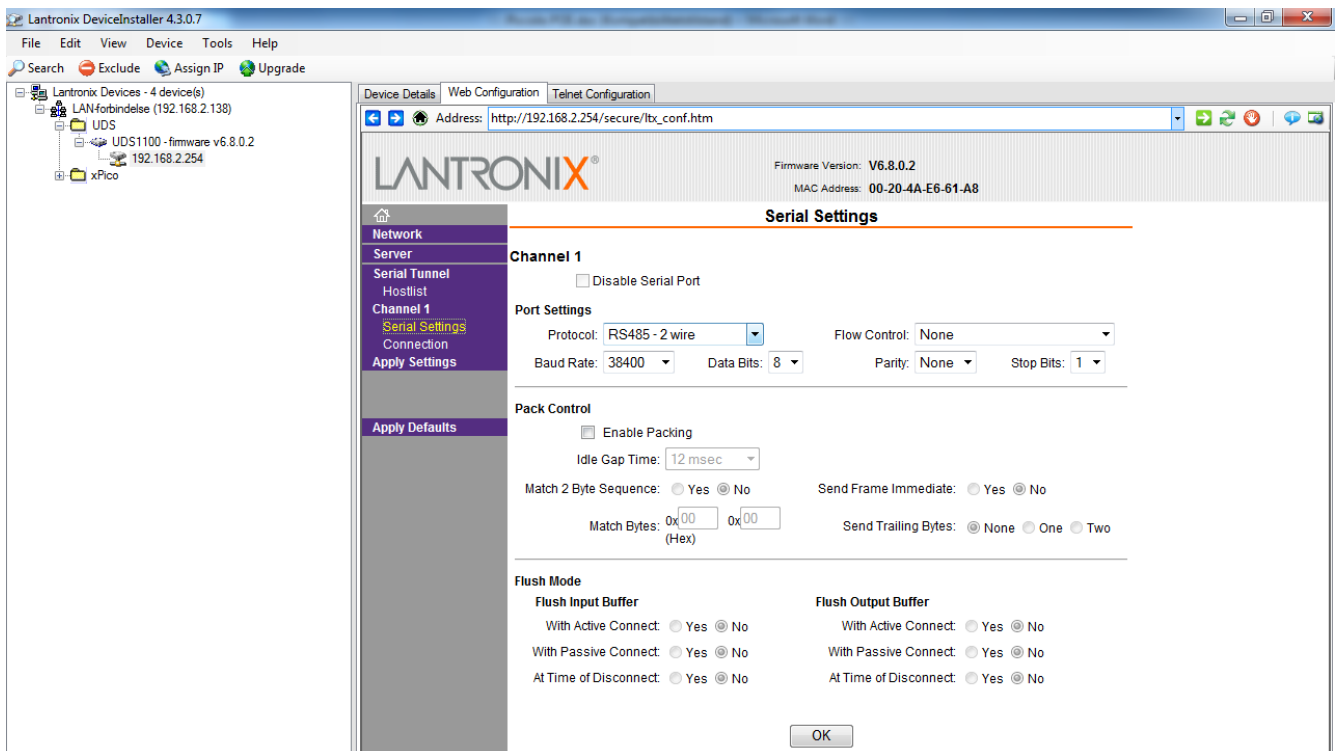
Dobbeltklik på UDS1100 og tryk faneblad "web configuration". Placér cursor i adresselinjen og tryk "Enter". Tast "OK" i popup boksen (der skal ikke testes brugernavn og kode). Følgende skærbillede kommer frem.



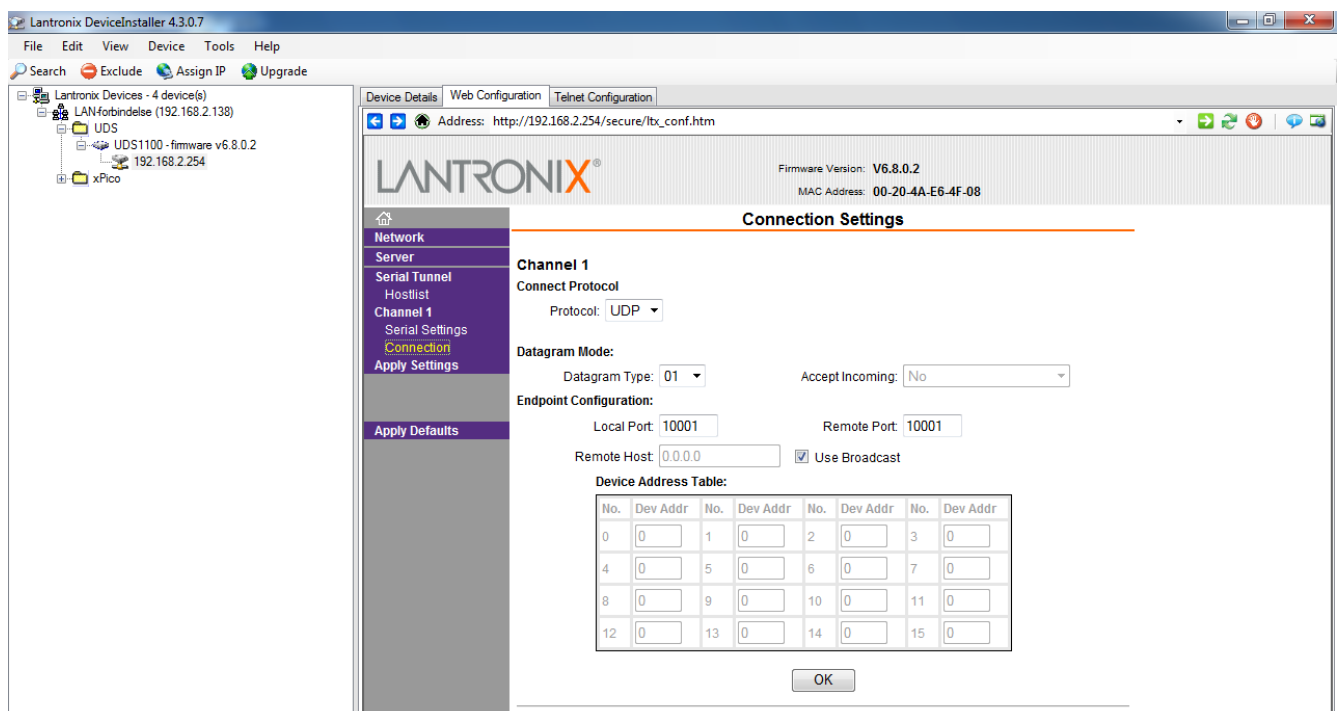
Gå ind på "NETWORK" og ændre enhedens IP-adresse til f.eks. 192.168.2.254 og Subnet Mask til 255.255.255.0. Tast derefter på "OK".



Gå ind på "Serial Settings" og sæt enheden op til: RS485-2wire, Flow control -None, Baud Rate-38400, Data Bits-8, Parity-None og Stop Bits-1. Tast derefter på "OK".

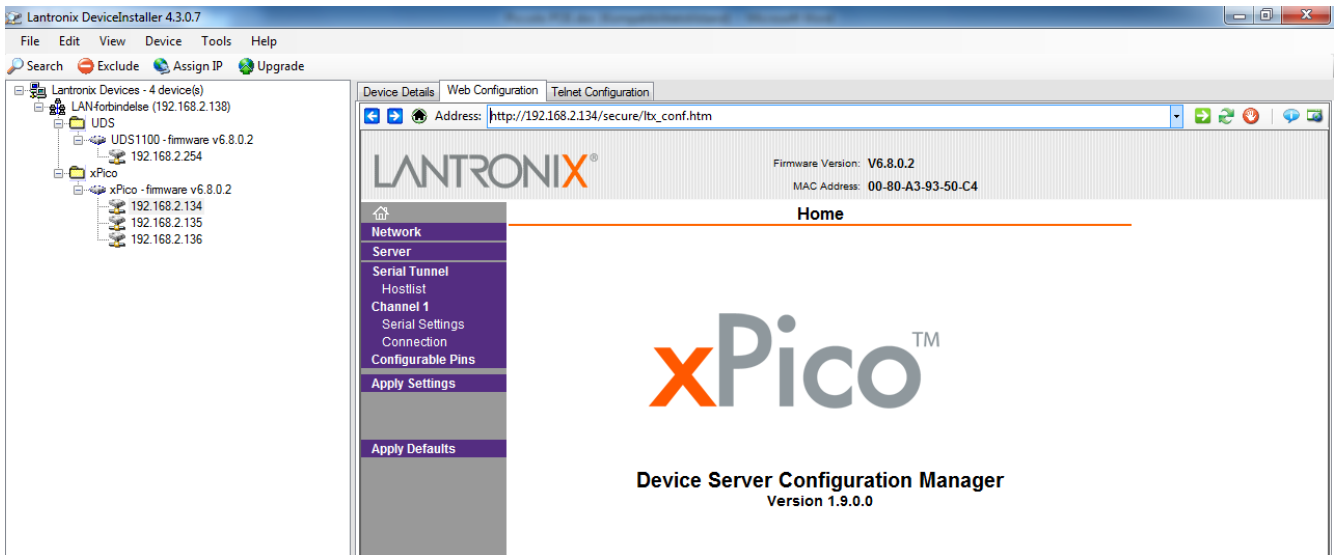


Gå ind på "Connections" og sæt enheden op til: Protocol-UDP, Use Broadcast og Remote Port 10001. Tast derefter på "OK".

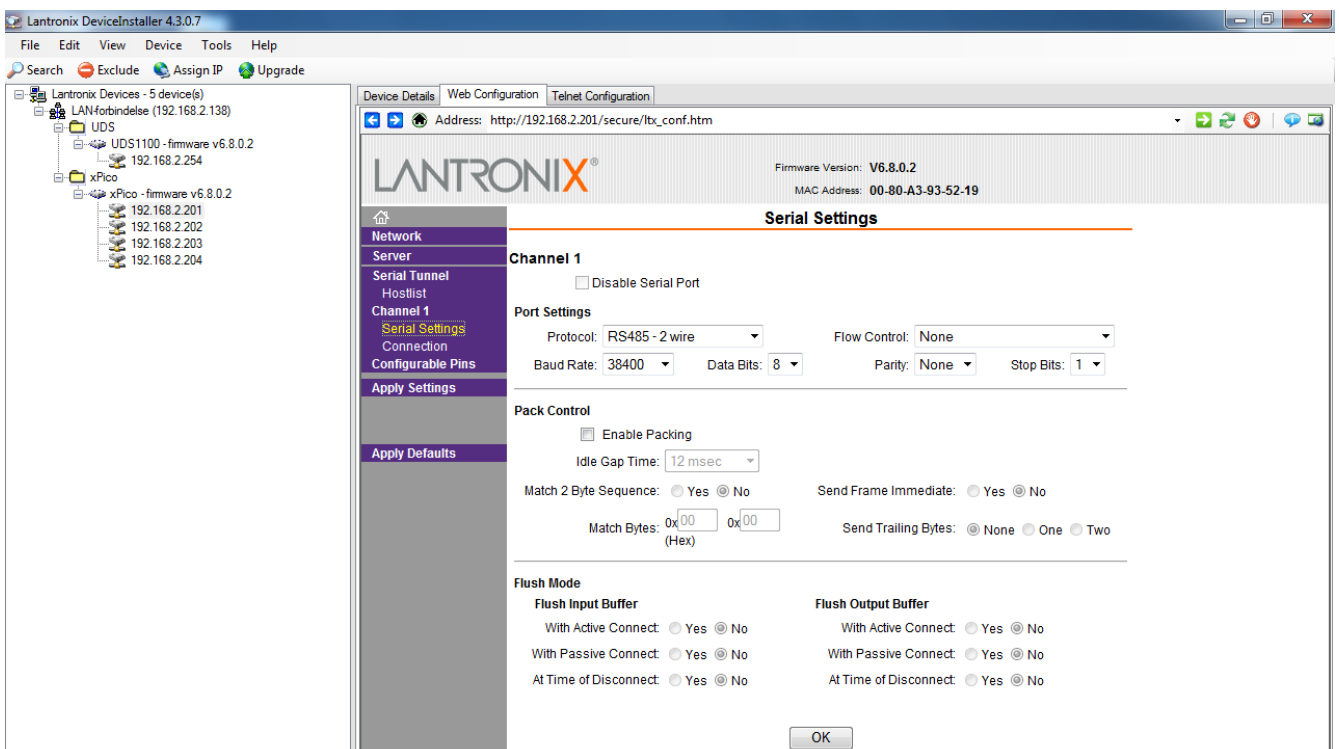


Tryk på "Apply Settings" og afvent kvittering fra enheden. Nu er opsætningen af den enhed, der sidder ifm. PC-interfacen færdig.

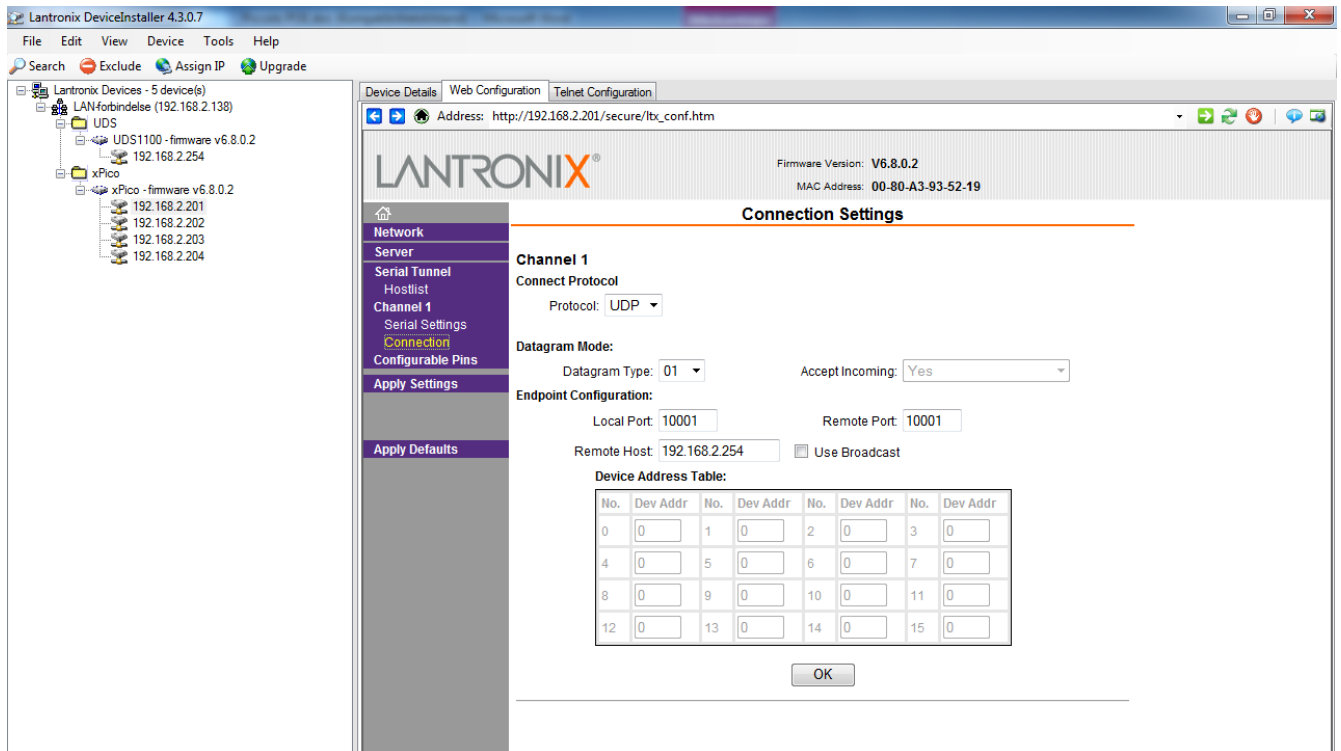
Programmer den første alarmmodtager POE ved at åbne stifinderen til venstre i billedet. Dobbeltklik på den første enhed og tryk faneblad "web configuration". Placer cursor i adresselinjen og tast "Enter". Tast derefter på "OK" knappen. Følgende skærmbillede kommer frem.



Gå ind på "Serial Settings" og sæt enheden op til: RS485-2wire, Flow control -None, Baud Rate-38400, Data Bits-8, Parity-None og Stop Bits-1. Tast derefter "OK".



Gå ind på "Connections" og sæt enheden op til: Protocol-UDP, Datagram Mode 01, Remote Host-192.168.2.254 (altså IP-adresen for den enhed der sidder ifm. PC-inrerfacen) og Remote Port 10001. Tryk dernæst "OK"



Tryk på "Apply Settings" og afvent kvittering fra enheden. Nu er opsætningen af den første alarmmodtager POE færdig. Programmer de øvrige alarmmodtager på samme måde.

Hvis Ethernetet, der benyttes, er langsomt, kan det være nødvendigt at ændre opsætningen i Piccolo. I nedstående eksempel er svartiderne i netværket ændret fra standard 100mS til 200mS.

Funktioner --> Opsætning --> Netværk svartid = 200 msek.

