

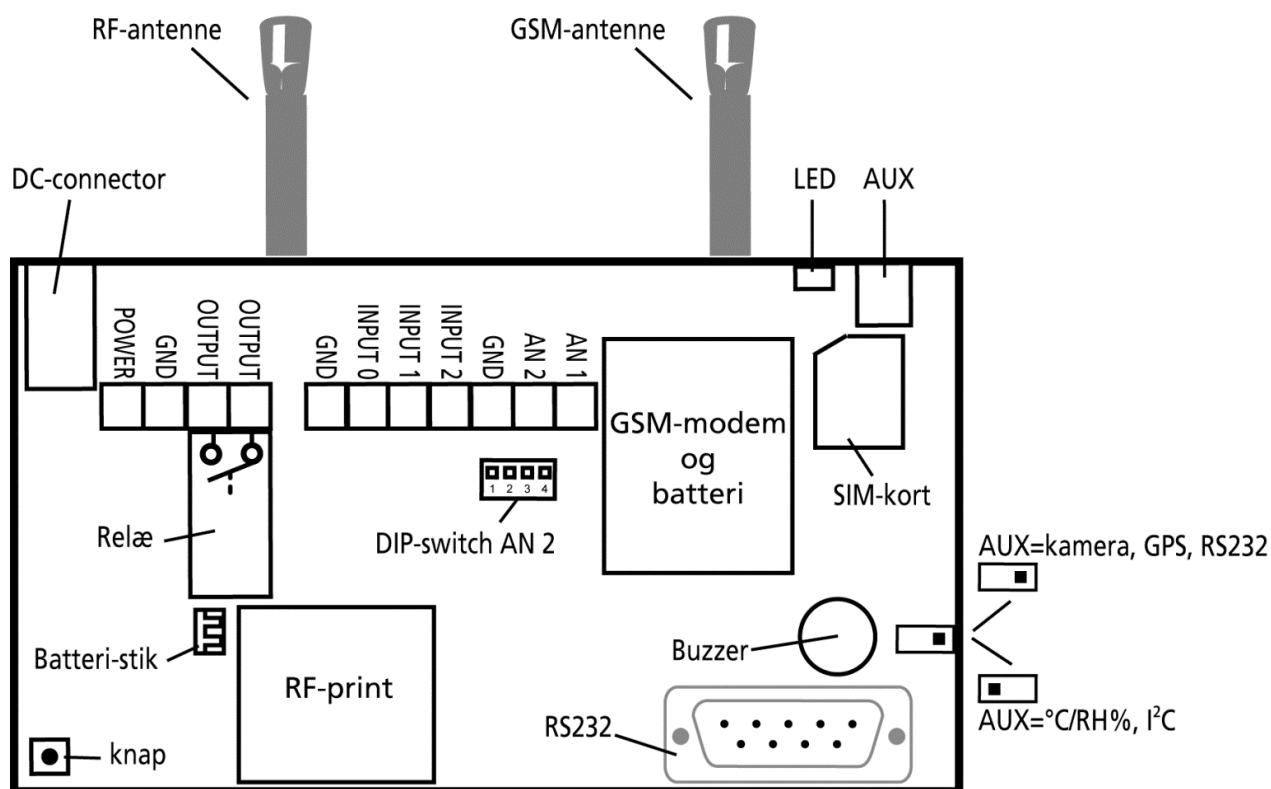


NB! Produktnøgle og pc-programmet findes på www.profort.dk

Montering

1. Klargør et SIM-kort, så pinkoden er 1234 eller deaktiveret. Monter kortet i enheden. Enheden har nu 1234 som password eller kører uden password. Kortet vendes som vist nedenfor.
2. Tilslut indgange, udgang og strømkabel
3. Tilslut strømmen. Først giver enheden et kort bip og så lyser en rød diode. Efter ca. 20 sek. blinker dioden ca. hvert 2. sek., og enheden er klar.
4. Tilslut genopladeligt 3,6 V Li-ion batteri.

GSM-enheden indvendigt



DIP-switch for analog indgang 2 (AN 2)

1 ON:	0-10 VDC
2 ON:	0/4-20 mA
3 ON:	PT-100
4 ON:	Profort, PTC- probe
Alle OFF:	digital indgang

Spænding på ind- og udgange

Udgang:	AC maks. 230 VAC, 6A
	DC maks. 30 VDC, 6A
Indgange, digital:	maks. 24 VDC
	maks. strøm 2 mA
Indgang, analog 2:	maks. 0-10 VDC
	Påtryk kun spænding, når DIP-switch 1 er on, og 2-4 er off
Indgang, analog 1:	Profort, PTC probe

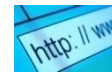
OPSÆTNING

Opsætning på pc via pc'ens COM-port



1. Forbind enheden til pc'ens COM-port med et RS-232-kabel eller USB-RS232-converter (converterens driver skal være installeret)
2. Installer Profort pc-program på en computer med Windows ved at downloade programmet fra www.profort.dk. Start programmet og indtast produkt nøglen, der er angivet på siden.
3. Indtast nummeret på den COM-port, pc'en benytter
4. Udfyld resten af setup-programmet og slut af med at overføre informationerne til enheden

Opsætning på pc via internettet



1. Installer Profort pc-program på en pc med Windows ved at downloade programmet fra www.profort.com. Start programmet og indtast produkt nøglen, der er angivet på siden.
2. Marker 'Forbindelse via internet' og vælg selv et unikt 'BRUGERNAVN'. Brugernavnet skal du bruge til at logge ind med på www.profort.dk og/eller til at aktivere enhedens internetforbindelse.
3. Send følgende sms'er til enheden:
(Bemærk: 1234 = password. Mellemrum tæller som et tegn og er derfor vigtige. Er pinkoden deaktiveret, kan 1234 udelades).

`1234 EA BRUGERNAVN 99999999` Definerer enhedens bruger- 99999999 er enhedens
navn og telefon-nr. telefon-nr.

Hvis teleoperatørens er Telia send også følgende SMS for at angive APN for Telia:

`1234 EG www.internet.mtelia.dk` APN for Telia

Bemærk: SIM-kortet i enheden skal være åbnet for GPRS hos telefonoperatøren.

4. Udfyld resten af setup-programmet på pc'en. Slut af med at overføre informationerne til enheden

Standardopsætning



Hvis trådløse detektorer er indkodet vha. knap, får enheden har 2 standardopsætninger: Relæudgangen trækkes i 10 sekunder ved alarm (G1) og indgang 0 er indstillet til at kunne til- og frakoble enheden med pulser (RP).

Yderligere hjælp: tryk F1 i programmet, se manualen på www.profort.dk

OPSÆTNING

Opsætning med sms



1234 = password, 0 = nul, mellemrum tæller som et tegn og er derfor vigtige

Definer enhedens telefonnummer og skift evt. password	1234 N0 xxxxxxxx yyyy (N0 = N + nul)	xxxxxxx = enhedens mobil-nr. yyyy = nyt fircifret password Definerer enhedens telefonnummer (N0) og opretter nyt password. Nyt password kan udelades.
Modtagere		
Opret nr. 1, nr. 2 osv	1234 N1 11111111 1234 N2 22222222	Opretter modtager 1 og 2 til at modtage sms på telefonnummer 11 11 11 11 og 22 22 22 22 I alt 25 modtagere.
Slet nr. 1	1234 N1	Sletter modtager 1
Tekst på indgange		
Opret	1234 Ax TEKST 1234 Lx TEKST	TEKST på indgang x ved åben/bryde. x = 0,1, el. 2 TEKST på indgang x ved lukke/slutte. x = 0,1 el. 2
Slet	1234 Ax	Sletter TEKST for indgang x ved åben/bryde. x = 0, 1 eller 2.
	1234 Lx	Sletter TEKST for indgang x ved lukke/slutte. x = 0, 1 eller 2
Kun alarm hvis tekst er oprettet	1234 CT	Enheden ignorerer input, der ikke har tekst tilknyttet
Opret analog indgang	1234 V1 S yyyy zzzz	Opsætning af skalaen (yyyy = minimum zzzz = maksimum) for 0-10 V og for 0-20 mA.
	1234 V1 M yyyy zzzz	Opsætning af værdier for intervallerne LAV, MELLEME og HØJ (Punkt 1 og Punkt 2) på analog indgang 1. Hvis værdien på indgangen bliver større eller mindre end yyyy (Punkt 1) eller større eller mindre end zzzz (Punkt 2), sendes en alarm.
	1234 V1 A TEKST	Alarmtekst LAV på analog indgang 1 sendes, når værdien bliver mindre end værdien defineret i Punkt 1/yyyy (Vx M yyyy zzzz).

OPSÆTNING – STYRING

	1234 V1 L TEKST	Alarmtekst MELLEME på analog indgang 1 sendes, når værdien bliver højere end værdien defineret i Punkt 1/yyyy eller lavere end værdien i Punkt 2/zzzz (Vx M yyyy zzzz).
	1234 V1 B TEKST	Alarmtekst HØJ på analog indgang 1 sendes, når værdien bliver højere end værdien defineret i Punkt 2/zzzz (Vx M yyyy zzzz).
Aktiver udgang ved alarm	1234 Gx	x = 1-9 (1 = 10 sek., 2 = 20 sek., 3 = 30 sek., 4 = 1 min, 5 = 2 min, 6 = 4 min, 7 = 8 min, 8 = 16 min og 9 = konstant.) Sætter relæ-udgangen til at aktivere i x tid ved alarm på en indgang.
Udgange følger tilstand på indgange	1234 GA	Angiver, at udgangen følger den tilsvarende indgang, hvis tekst er oprettet. Bemærk: indgangssignal har højere prioritet end kommando S0 (S + nul) og B0 (B + nul)

Yderligere hjælp: se manualen på www.profort.dk

Styring af relæ og funktioner med opkald fra telefon

Relæ:

Ring til enheden. Tast 1234 (password), når forbindelsen er etableret, og afvent to 'bip'. Tast den ønskede kode og læg telefonrøret på.

Kodeeksempler:

*00 (stjerne + nul + nul)

*10 (stjerne + 1 + nul)

*20 (stjerne + 2 + nul)

Pulser relæ-udgang i 10 sek.

Bryder relæ-udgang

Slutter relæ-udgang

Makro:

Ring til enheden. Når forbindelsen er etableret, tast den ønskede kode og læg telefonrøret på.

x (x = 0-9 for makro 0-9)

Udfører makro x

STYRING

Styring med sms

Til- og frakoble enheden	1234 ON	Indgange aktiveres, rød diode blinker
	1234 OF	Indgange deaktiveres, rød diode slukker
Aktivering af udgang	1234 S0 (S + nul)	Slutter udgang
	1234 B0 (B + nul)	Bryder udgang
	1234 P0 (P + nul)	Pulser udgang i ca. 10 sek.
Hent	1234 OK	Henter oplysninger om GSM-sendestyrke og batt. niveau Eksempel: OK>>OK SQ: xx% BAT: yyV xx = sendestyrken i procent. Bør mindst være 25 % yy = batteristatus
	1234 V1 R	Henter målinger på den analoge indgang
Forbindelse til internettet	1234 EH BRUGERNAVN	GPRS-trafik begynder
	1234 EH	GPRS-trafik ophører
Send alarm straks ved strømudfald	1234 JS	Sender alarm straks ved strømsvigt (efter ca. 10 sek.),
	1234 JM	Sætter enheden til at sende alarm ved strømsvigt efter ca. 30 min. (Standardindstilling)

Øvrig styring

Enheden kan desuden styres ved hjælp af pc-programmet, og alle funktioner kan kontrolleres direkte på internettet.

Nederst på printet er en knap med følgende 4 funktioner.

1. Holdes knap nede samtidig med, at forsyningen tilsluttes, høres et ”bip” efter 7 sek. Herved sættes enhed til fabriksindstillinger.
2. Holdes knap nede i normaldrift, høres et ”bip” efter 7 sek. Slippes knap umiddelbart herefter, udføres makro 1. Er der ikke gemt en funktion bag makro1, sker der ingenting.
3. Holdes knap fortsat nede efter 7 sek., vil der komme yderligere et ”bip” efter 14 sek. Herved aktiveres sabotage.
4. Trykkes der kortvarigt på knap under normaldrift, vil enheden begynde at udsende en række ”bip”. Den er nu klar til at modtage indkodning af trådløse detektorer. Udløs alarm på en detektor og enheden kvitterer ved at bippe hurtigt og derefter stoppe med at bippe. Den første detektor er hermed aktiveret. Man kan tilknytte flere detektorer til enheden, ved at gentage processen.

Se mere i manualen eller log på til internethåndtering via www.profort.dk

MAKRO

Makro med kommando

Saml en eller flere kommandoer i en "superkommando" kaldet en makro. Navngiv den og aktiver den med det valgte navn. Fungerer både med sms, ved hjælp af telefonopkald og DTMF-toner eller over internettet. Der kan oprettes 10 makroer.

En makro kan oprettes med kommandoer eller med infrarøde koder fra f.eks. en fjernbetjening.

Opret makro nr. 1 med kommando	1234 M1 NAVN <KOMMANDO> F.eks. 1234 M0 TEMP <VI R>	Opretter makro M0 .. M9 med navnet NAVN og tilknytter kommando. Flere kommandoer i samme makro, adskilles af semikolon ';' uden mellemrum. Eksempel: 1234 KORT PULS <S0;B0>
Afspil makro	TEMP	Afspiller makroen med navnet TEMP
Slet makro nr. 1	1234 M1	Sletter makro 1 (M0..M9).

Yderligere hjælp: se manualen på cd'en eller på www.profort.dk

Tilknytning af alarmerheder og fjernbetjening

Enheden har indbygget modul til modtagelse af trådløse signaler. Sådan tilknytter du alarmerheder og fjernbetjening:

Tryk den lille knap i enheden (se figur) ned kortvarigt. Enheden begynder at udsende en række bip. Den er nu klar til at modtage indkodning af den første detektor. Udløs en alarm på den trådløse detektor. GSM-enheden kvitterer ved at komme med et hurtigt bip, og derefter stoppe med at bippe. Den første detektor er hermed aktiveret.

Tilknytning af flere enheder gøres ved at gentage processen for de øvrige tankenheder.

Tilknytning af fjernbetjening gøres på samme måde – blot trykkes der på "lås op"-knappen på fjernbetjeningen i stedet for at udløse en alarm. Fjernbetjeningen er hermed tilknyttet samtlige detektorer som GSM-enheden kontrollerer. Ønsker man at ændre i opsætningen eller begår man fejl undervejs skal GSM-enheden resettes ved at sende en instruktionen "P!". Herefter starter man forfra som beskrevet herover.

Yderligere hjælp: se manualen på cd'en eller på www.profort.dk

SPECIFIKATIONER

Strømforsyning

12-24V DC min 0,5 A (medleveret)

Batteri

3,6V genopladeligt Li-ion-batteri (medleveret)

Forbrug

Ca. 35 mA i hvile (forsynet med 12VDC)

150 mA ved ladning med batteri

2 mA ved strømsvigt og forsyning med batteri

Udgang

Maks. 6 A ved 230V AC

Maks. 6 A ved 35V DC

Indgange, digital

Maks. 1V, 2 mA (GND)

Min. 18V max 30 V (24V DC)

Indgang 0: desuden til-/frakobling (niveau/puls)

Indgang 1: desuden puls-/minuttæller

Indgang 2: desuden pulstæller

Indgang, analog 1 (AN 1)

Profort temperaturføler (Profort-nr. 007995)

Indgang, analog 2 (AN 2)

0-10V DC

0/4-20mA

PT-100

Profort temperaturføler (Profort-nr. 007995)

Puls- og minuttæller

Maks. 10Hz. Maks. en mio. pulse eller minutter

Dimension

Designkasse, sort

130x85x24 mm, vægt: 125 g.

Temperatur

- 20 °C - +55 °C

Antenne

1 intern antenne til GSM-modem. Mulighed for ekstern antenne (Profort-nr. 369003)

1 intern antenne til RF. Mulighed for ekstern antenne (Profort-nr. 369003)

Proforts pc-program Quick-setup

Kompatibel med alle versioner af Windows. Pc'en skal have en COM-port (RS232), der skal benyttes en USB-RS232-konverter eller forbindelse igennem internet via GRPS.

NB! Produkt nøgle og pc-programmet findes på www.profort.dk

Andre PC-programmer

- "Basis set-up". Udvider opsætningsmulighederne
- "Professionel set-up" som en alarmcentral på pc'er forsynet med GSM-modem

Detektorer der kan benyttes sammen med Piccolo® AIR



combiSpot
Seismisk med eller uden lyd



infraSpot
IR-afstand med eller uden lyd



Til malerier



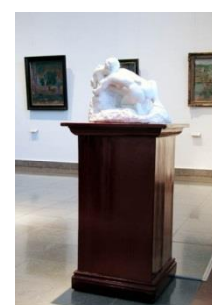
ultraSpot
Bevægelse



Til montrer



inSpot
Universel



Til skulpturer



pirSpot
Standard PIR



pirSpot, gardin
Gardin PIR



Til rumovervågning



climaSpot
Temperatur og fugt



★ luxSpot
Lys og UV



Til måling af klimadata

